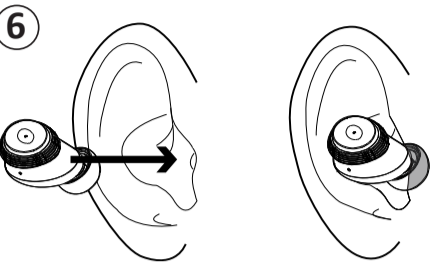
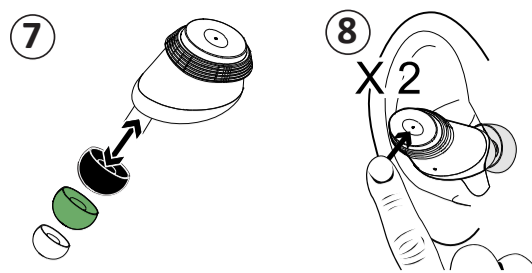
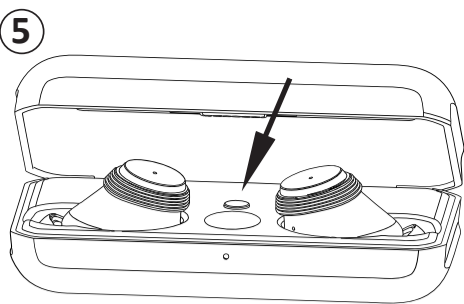
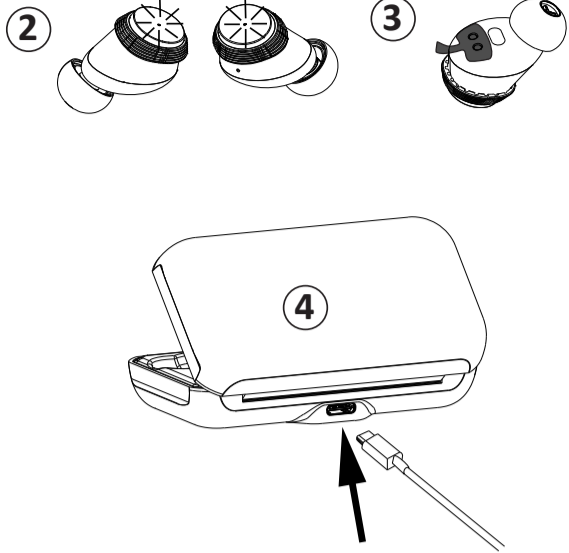
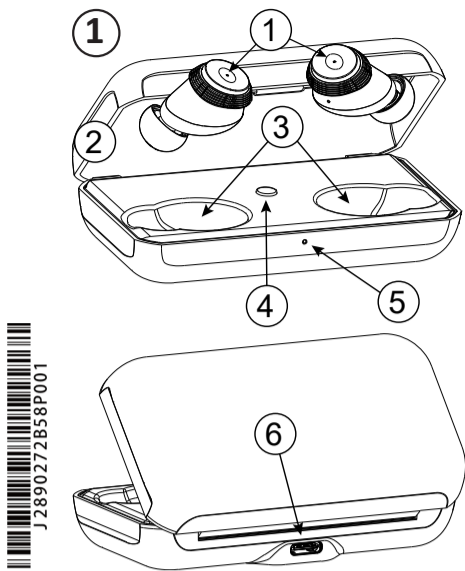


Doro HearingBuds

Dansk
Norsk
Hrvatski



DANSK

LYNSTART-GUIDE

1 Oversigt

- Ørepropper
- Opladningsetui
- Ørepropper, opladningsåbninger
- Parringsknop
- Lysindikator
- USB Type-C, til batteriopladning

Doro høretelefoner er avancerede, ægte trådløse øretelefoner, der er designet med teknologi til forbedring af lydoplevelsen for at reducere uønsket støj og gøre samtaler, opkald og lytning til musik både tydeligere og mere komfortabelt.

Du kan få den komplette vejledning ved at besøge www.doro.com/support/ og søge efter **Doro HearingBuds** eller ved at kontakte vores hjælpelinje.

Væn dig til HearingBuds

Det menneskelige øre er meget komplekst.

- Nogle ting lyder mærkelige i starten, men giv dig selv tid til at vænne dig til denne nye lyd.
- Vi anbefaler, at du bruger dine HearingBuds hver dag, men husk at holde regelmæssige pauser.
- Prøv dine HearingBuds i forskellige miljøer.

Vigtigt:

Doro høretelefoner er ikke medicinsk udstyr, men ørepropperne har funktioner til at forbedre lyden i forskellige situationer.

Forudsætninger

For at kunne bruge **Doro HearingBuds-appen**, der giver dig mulighed for at tilpasse øreproppernes lydforbedring i overensstemmelse med dine specifikke høreevner, har du brug for:

- Android version 8 eller nyere **ELLER** iOS version 14 eller nyere
- En Google-konto **ELLER** et Apple-ID for at kunne downloade og installere Doro HearingBuds-appen.

2 & 3 Før første brug

Sørg for, at lysene på dine ørepropper aktiveres, når du åbner etuiet. Hvis ikke, skal du isætte et USB-C-kabel og tilslutte det til en strømkilde, der er CE- eller UKCA-certificeret.

4 Opladning

Når ørepropperne er i etuiet, oplades de automatisk. Hvis du vil oplade etuiet, skal du isætte et USB-C-kabel og tilslutte det til en strømkilde, der er CE- eller UKCA-certificeret.

Når etuiet oplader, blinker lyset foran på etuiet langsomt.

Du kan se, om du har brug for at oplade etuiet, ved at se på lampen foran på etuiet:

- Konstant grønt lys = etuiet er fuldt opladet
- Orange lys = batteristatus ca. 20-80 %
- Rødt lys = 5-20 % batterikapacitet
- Rødt og blinkende lys = batteriniveau er kritisk (0-5 %).

5 Parring med en tilsluttet enhed

Vigtigt

HearingBuds'ene skal anbringes i opladningsetuiet, før parring-sproccen startes.

1. Start med at aktivere Bluetooth på den enhed, som du vil tilslutte til. På de fleste enheder finder du dette under **Indstillinger → Bluetooth**

2. Åbn etuiet. Tryk på **parringsknappen** inde i etuiet, og hold den inde i to sekunder. Lyset foran på etuiet begynder at blinke blåt.

3. Tag ørepropperne ud af etuiet.

Bemærk! Hvis din enhed understøtter *Google Fast Pair*, vises **Doro HearingBuds** automatisk for at oprette forbindelse. Vælg **Forbind / Par** for at parre.

4. Gå til Bluetooth-indstillinger på den enhed, der opretter forbindelse. Vælg **“Doro HearingBuds”** på listen over tilgængelige Bluetooth-enheder, og vælg **Connect/Par** eller lignende.

Hvis parringen mislykkes, eller du ønsker at parre ørepropperne med en anden enhed, skal du gentage de foregående trin.

6 Tag høretelefonerne på

Sørg for, at høretelefonerne sidder behageligt i dine ører. Sæt forsigtigt silikonespidsen ind i øregangen, og anbring den flade del (med opladningskontakterne) på det ydre øre. Du behøver ikke tænke over, hvilken prop er til højre eller venstre øre. Ørepropperne har automatisk venstre/højre-registrering.

Tip: Prøv forsigtigt at trække spidsen af dit ydre øre op for at hjælpe med at tilpasse dem korrekt og komfortabelt.

7 Skift silikoneøreprop

Pakken indeholder tre forskellige spidser: small, medium og large. Den mindste størrelse er **hvid**, den mellemste størrelse **grøn** og den store er **sort**. Hvis ørepropperne ikke passer, skal du prøve at

skifte til en større eller mindre spids.

8 Høretelefonkontrol

Tryk to gange på en af ørepropperne for at afspille/sætte på pause, hvad du lytter til, eller for at besvare/afslutte et opkald.

Sådan håndterer og rengør du dine ørepropper

Ørepropperne af silikone er designet, så snavs og ørevoks forhindres i at trænge ind i øreproppernes lydkanaler. De rengøres med en let fugtet klud, eller ved behov fjernes silikonespidsen forsigtigt og rengøres med mild sæbe og lukket vand.

Der må ikke anvendes opløsningsmidler til rengøring.

Sådan installerer og bruger du Doro HearingBuds-appen

1. Scan ovenstående QR-kode med en QR-læser på din mobile enhed. Dette fører dig til en webside, hvor du kan downloade **Doro HearingBuds-appen**. Scan:

- 9 til Google Play Store

- 10 til Apple App Store

2. Installer appen, som du normalt installerer apps.

Appen har flere indstillinger, som du kan bruge til at optimere dine høretelefoner.

NORSK

HURTIGVEILEDNING

1 Oversikt

- Hørepropper
- Ladeetui
- Hørepropper, ladeporier
- Knapp for parkobling
- Indikatorlampe
- USB Type-C, for batterilading

Doro HearingBuds er avanserte, trådløse øretelefoner designet med lydforbedringsteknologi for å redusere uønsket støy og gjøre samtaler, anrop og musikk både tydeligere og mer komfortabelt.

Se hele brukerhåndboken på www.doro.com/support/ og søk etter **Doro HearingBuds**, eller kontakt vår kundeservice.

Venn deg til HearingBuds

Det menneskelige øret er svært komplekst.

- Noen ting høres litt rart ut i begynnelsen, men gi deg selv tid til å venne deg til den nye lyden.
- Vi anbefaler at du bruker HearingBuds hver dag, men husk å ta regelmessige pauser.
- Prøv ut HearingBuds i ulike omgivelser.

Viktig:

Doro HearingBuds er ikke et medisinsk apparat, men hørepropene har funksjonalitet til å forbedre lyden i ulike situasjoner.

Forutsetninger

For å bruke **Doro HearingBuds-appen**, som lar deg tilpasse høreproppenes lydforbedring i henhold til dine spesifikke hørselsbehov, trenger du:

- Android versjon 8 eller nyere, **ELLER** iOS versjon 14 eller nyere
- En Google-konto **ELLER** en Apple-ID for å kunne laste ned og installere Doro HearingBuds-appen

2 og 3 før første gangs bruk

Kontroller at lysene på høreproppene er aktivert når du åpner etuiet. Hvis ikke, fjerner du den lille plaststrimmelen på ladekontaktene til høreproppene. Vi anbefaler at du lader etuiet og høreproppene før du bruker dem for første gang.

4 Lading

Høreproppene lades automatisk når de er i bruk. Sett inn en USB-C-kabel og koble til en strømkilde som er CE- eller UKCA-sertifisert for å lade etuiet.

Når etuiet lades, blinker lampen foran på etuiet sakte.

Se på lyset foran på etuiet om du trenger å lade det:

- Fast grønt lys = etuiet er fulladet
- Oransje lys = batteristatus ca. 20–80 %
- Rødt lys = 5–20 % batterikapacitet
- Rødt og blinkende lys = batterinivået er kritisk lavt (0–5 %).

5 Parkoble med en enhet

Viktig!

HearingBuds må plasseres i ladeetuiet før sammenkoblingen startes.

1. Start med å aktivere Bluetooth på enheten du vil koble til. På de fleste enheter finner du dette under **Innstillinger → Bluetooth**

2. Åpne dekslet. Trykk og hold inne **parkoblingsknappen** i etuiet i to sekunder. Lyset på forsiden av etuiet begynner å blinke blått.

3. Ta høreproppene ut av etuiet.

Merk! Hvis enheten du skal koble til støtter *Google Fast Pair*, vises **Doro HearingBuds** automatisk for tilkobling. Velg **Koble til/Parkoble** for å parkoble.

4. Gå til Bluetooth-innstillingene på enheten du kobler til. Velg **«Doro HearingBuds»** i listen over tilgjengelige Bluetooth-enheter, og velg **Koble til /Parkoble** eller lignende.

Hvis parkoblingen mislykkes eller du vil parkoble høreproppene med en annen enhet, gjentar du de foregående trinnene.

6 Bruk av HearingBuds

Kontroller at dine HearingBuds sitter behagelig i ørene. Sett silikontuppen forsiktig inn i øregangen, og plasser den flate delen (med ladekontaktene) på det ytre øret. Du trenger ikke å tenke på hvilken øreprop du bruker i høyre og venstre øre. Høreproppene har automatisk registrering av venstre/høyre øre.

Tips: Prøv å trekke forsiktig toppen av det ytre øret opp for å tilpasse dem riktig og komfortabelt.

7 Bytte silikontupp

Pakken inneholder tre ulike tupper: liten, medium og stor. Den minste størrelsen er **hvit**, den mellomstore størrelsen er **grønn** og den store er **svart**. Hvis høreproppene ikke passer, kan du prøve å bytte til en større eller mindre tupp.

5 Uparivanje s uređajem za povezivanje

Važno:

Slušne aparate treba postaviti u kućište za punjenje prije početka postupka uparivanja.

1. Započnite s aktiviranjem Bluetootha na svojem uređaju za povezivanje. Na većini uređaja to možete pronaći u odjeljku **Postavke → Bluetooth**

2. Otvorite kućište. Pritisnite i dvije sekunde držite **tipku za uparivanje** unutar kućišta. Svjetlo s prednje strane kućišta počeo će treperiti plavo.

3. Izvadite slušalice iz kućišta.

Napomena! Ako vaš poveznici uređaj podržava *Google Fast Pair*, **Doro HearingBuds** automatski će se prikazati radi povezivanja. **Odaberite Poveži / Upari** za uparivanje.

4. Na svom uređaju za povezivanje idite na postavke za Bluetooth. Na popisu dostupnih Bluetooth uređaja odaberite slušalice „**Doro HearingBuds**” i zatim odaberite **Povezivanje / Uparivanje** ili slično.

Ako uparivanje ne uspije ili želite upariti slušalice s drugim uređajem, ponovite prethodne korake.

6 Nošenje slušalica HearingBuds

Slušalice namjestite tako da vam udobno stoje u ušima. Nježno umetnite silikonski vrh u zvukovod i postavite plosnati dio (s kontaktima za punjenje) na vanjski dio uha. Ne morate razmišljati o tome koja je slušalica namijenjena za desno ili lijevo uho. Slušalice imaju automatsko prepoznavanje lijevog / desnog uha.

Preporuka: *Pokušajte lagano povući vrh uha prema gore kako biste ga mogli pravilno i udobno namjestiti.*

8 HearingBuds-kontrollen

Trykk to ganger på en av høreproppene for å spille av/pause det du hører på, eller for å besvare/avslutte et anrop.

Slik håndterer og rengjør du høreproppene

Silikontuppene på høreproppene er designet slik at smuss og ørevoks ikke trenger inn i høreproppenes lydkanaler. Bruk en lett fuktet klut til rengjøring, eller fjern silikontuppen forsiktig og rengjør den med mild såpe og lukket vann ved behov.

Bruk ikke løsemidler til rengjøring.

Installere og bruke

Doro HearingBuds-appen

1. Skann QR-koden ovenfor med QR-leseren på mobilenheten din. Dette fører deg til en nettside der du kan laste ned **Doro HearingBuds-appen**. Skann:

- 9 for Google Play-butikk

- 10 for Apple App Store

2. Installer appen slik du vanligvis installerer apper.

I appen finnes det flere innstillinger som du kan bruke til å optimalisere dine HearingBuds.

7 Zamjena silikonskog vrha za uho

Sadržaj paketa uključuje tri različita nastavka: mali, srednji i veliki. Najmanja je veličina **bijele** boje, srednja veličina **zelene**, a najveća **crne** boje. Ako slušalice ne pristaju dobro, pokušajte s manjim ili većim vrškom.

8 Upravljanje slušalicama

Za reprodukciju / pauziranje sadržaja koji slušate ili za odgovaranje na / prekid poziva dvaput dodirnite jednu od slušalica.

Rukovanje i čišćenje slušalica

Silikonski nastavci za uho dizajnirani su tako da se prodiranje prijavštine i usnog voska u zvučne kanale na slušalicama spriječi. Za čišćenje koristite lagano navlaženu krpu ili, ako je potrebno, pažljivo uklonite silikonski vrh i očistite ga blagom sapunicom i mlakom vodom.

Nemojte upotrebljavati otapala za čišćenje.

Postavljanje i upotreba aplikacije za slušalice

Doro HearingBuds

1. Skenirajte QR kod iznad s pomoću čitača QR koda na svojem mobilnom uređaju. To će vas odvesti na internetsku stranicu na kojoj možete preuzeti **aplikaciju za slušalice Doro HearingBuds**. Skeniranje:

- 9 za trgovinu Google Play

- 10 za trgovinu Apple App Store

2. Instalirajte aplikaciju kao što inače instalirate aplikacije.

U aplikaciji postoji nekoliko postavki koje možete upotrijebiti za optimizaciju slušalica Doro HearingBuds.

HRVATSKI

VODIČ ZA BRZI POČETAK

1 Pregled

- Kanalni slušni aparat
- Kućište za punjenje
- Slušalice, utori za punjenje
- Tipka za uparivanje
- Kontrolna žaruljica
- USB tip C, za punjenje baterije

Slušalice Doro HearingBuds napredne su bežične slušalice osmišljene uz pomoć tehnologije za poboljšanje doživljaja zvuka kako bi se smanjila neželjena buka i omogućio razgovor, pozivi i slušanje glazbe, uz istovremeno jasniji i ugodniji i zvuk. Cijeli priručnik možete pronaći na adresi www.doro.com/support/ i potražite slušni aparat **Doro HearingBuds** ili se obratite našoj telefonskoj službi za korisnike.

Naviknite se na HearingBuds

Ljudsko uho vrlo je složeno.

- Neke će stvari najprije zvučati čudno pa si dajte vremena za prilagodbu tom novom zvuku.
- Preporučujemo da svakodnevno nosite HearingBuds, ali ne zaboravite raditi redovite stanke. \
- Isprobajte HearingBuds u različitim okruženjima.

Važno:

Slušalice Doro HearingBuds nisu medicinski uređaj, premda imaju funkcionalnost koja omogućuje poboljšanje zvuka u različitim situacijama.

Preduvjeti

Za upotrebu **aplikacije za slušalice Doro HearingBuds**, koja vam omogućuje prilagodbu poboljšanja zvuka slušalica u skladu s vašim specifičnim potrebama za sluhom treba vam:

- Android verzija 8 ili novija **ILI** iOS verzija 14 ili novija
- Google račun **ILI** Apple-ID za preuzimanje i instalaciju aplikacije Doro HearingBuds.

2 i 3 prije prve uporabe

Provjerite aktiviraju li se žaruljice na slušalicama kada otvorite kućište. Ako ne, uklonite malu plastičnu traku na kontaktima za punjenje slušalica. Preporučujemo da prije prve upotrebe napunite kućište i slušalice.

4 Punjenje

Kada se bubnjići nalaze u kućištu, automatski će se napuniti. Da biste napunili kućište, umetnite USB-C kabel i spojite ga na izvor napajanja koji ima CE ili UKCA certifikat. Kad se kućište puni, svjetlo na prednjoj strani kućišta sporo treperi. Provjerom svjetla s prednje strane kućišta možete procijeniti treba li puniti kućište:

- postojano zeleno svjetlo = kućište je potpuno napunjeno
- narančasto svjetlo = stanje baterije oko 20 – 80 %
- crveno svjetlo = kapacitet baterije je 5 – 20 %
- Crveno i trepereće svjetlo = razina napunjenosti baterije je kritična (0 – 5 %).

